

แม่วัยรุ่น อยู่ที่ไหน

แผนที่ภูมิศาสตร์ – สถานการณ์
แนวโน้ม ข้อมูลแม่วัยรุ่นระดับพื้นที่



ภาพรวม

แม่วัยรุ่นมีแนวโน้มลดลงอย่างต่อเนื่อง แต่ยังไม่บรรลุเป้าหมาย

ในภาพรวมระดับประเทศ สถานการณ์แม่วัยรุ่นที่เคยเพิ่มขึ้นในปี 2543 มีแนวโน้มลดลงอย่างต่อเนื่องตั้งแต่ปี พ.ศ. 2556 เป็นต้นมา แต่อัตราการคลอดในหญิงวัยรุ่นที่ลดลง ยังไม่บรรลุเป้าหมายที่ตั้งไว้ให้มีแม่วัยรุ่นไม่มากกว่า 25 คน ต่อ 1,000 ประชากรวัยรุ่นหญิงอายุระหว่าง 15-19 ปี ภายในปี พ.ศ. 2569



ปี พ.ศ. 2561¹

อายุ 10-14 ปี

จำนวนแม่วัยรุ่น
2,385 คน

อายุ 15-19 ปี

จำนวนแม่วัยรุ่น
70,181 คน



จำนวนแม่วัยรุ่น
ที่เกิดขึ้นในแต่ละวันมี

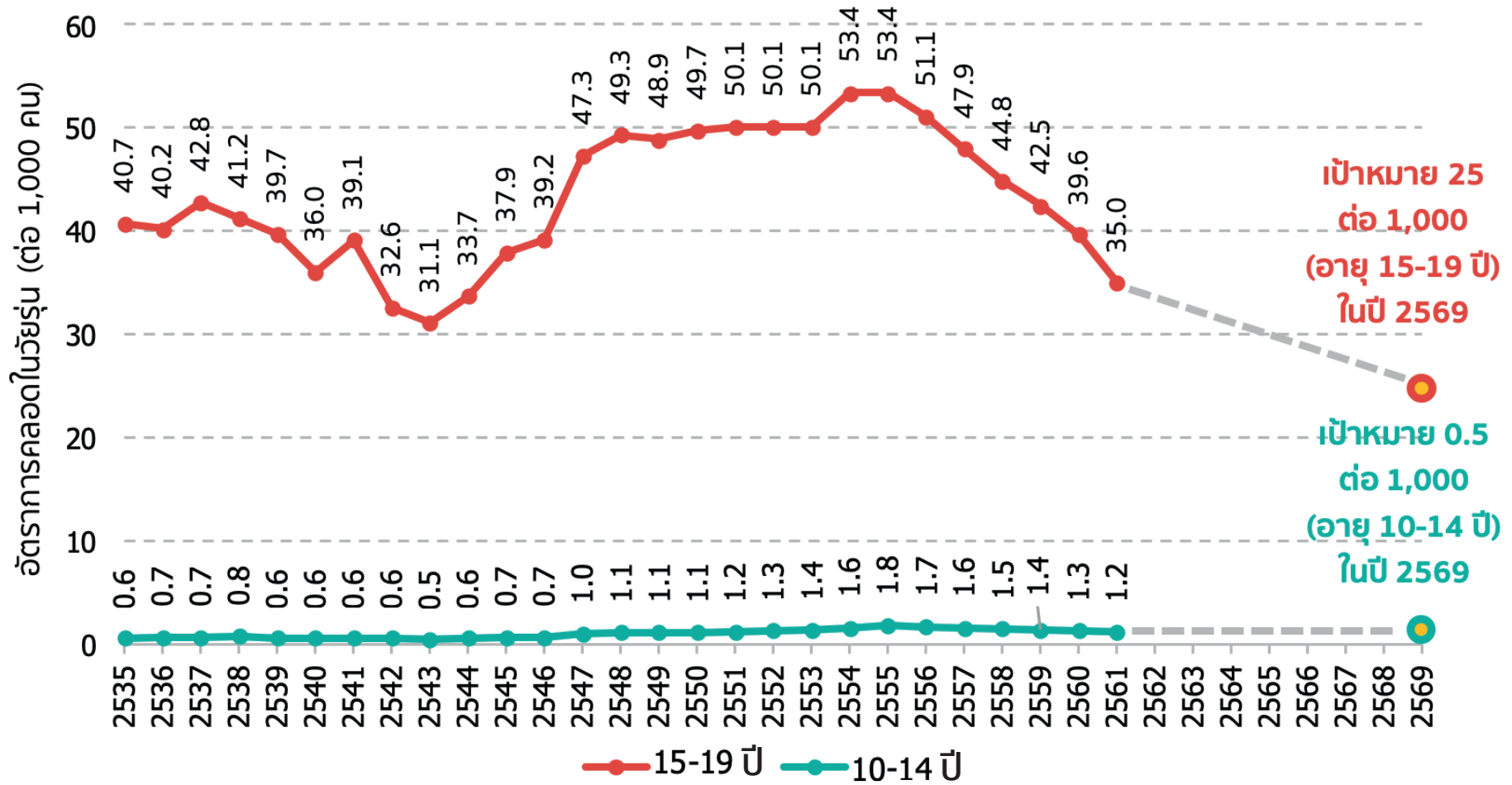
199
คน

ซึ่งลดลงจากเดิม
ที่เคยมีจำนวนถึง
362 คนต่อวัน
ในปี พ.ศ. 2554



¹ ข้อมูลจากกรมอนามัย, เข้าถึงเมื่อ 26 กันยายน 2562 http://rh.anamai.moph.go.th/download/all_file/index/สถานการณ์RH_2561_Website.pdf

รูป 1 อัตราการคลอดในวัยรุ่นอายุ 10-14 ปี และ 15-19 ปี ต่อประชากรหญิงอายุ 10-14 ปี และ 15-19 ปี 1,000 คน



แหล่งข้อมูล: สถิติสาธารณสุข

1 ใน 4 ของแม่วัยรุ่น ไม่ได้อาศัยอยู่ใน จังหวัดที่ตนเอง คลอดบุตร

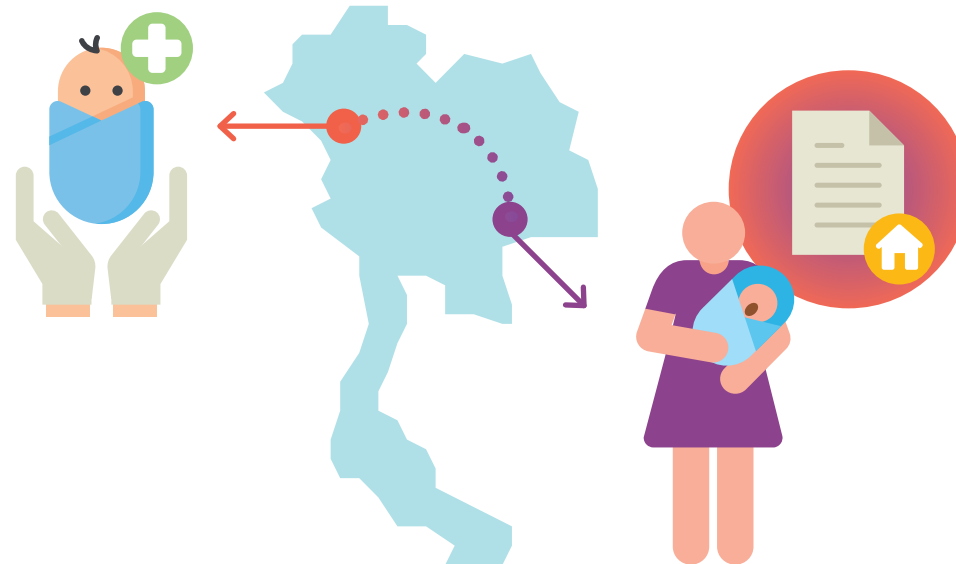
ภาพสถานการณ์แม่
วัยรุ่นระดับจังหวัด
จึงเปลี่ยนไป เมื่อปรับ
ข้อมูลการคลอดของ
วัยรุ่นจากจังหวัด
ที่คลอด เป็นจังหวัด
ที่แม่วัยรุ่นมีชื่ออยู่ใน
ทะเบียนบ้าน

ข้อมูลแม่วัยรุ่นของประเทศไทย
ที่ผ่านมาใช้ข้อมูลจากฐาน
ทะเบียนเกิดของกระทรวง
มหาดไทยตามรายงานของ
จังหวัดที่เกิดพบว่าร้อยละ 26.5
ของการคลอดในวัยรุ่นระดับ
จังหวัดมีความแตกต่างกัน
ระหว่างข้อมูลแม่วัยรุ่นตาม
จังหวัดที่คลอดบุตรกับข้อมูล
แม่วัยรุ่นตามจังหวัดที่มีชื่ออยู่
ในทะเบียนบ้าน

ทั้งนี้เกิดจากหลายสาเหตุ อาทิเช่น หญิงวัยรุ่นไปคลอด
บุตรในจังหวัดที่ตนเองไม่ได้อาศัยอยู่ อาจเป็นด้วย
เหตุผลต้องการรักษาความลับการเป็นแม่วัยรุ่นจึงไป
คลอดที่จังหวัดอื่น หรือต้องการคลอดในจังหวัดที่มี
บริการสาธารณสุขที่ต้องการ หรือเป็นประชากรย้าย
ถิ่นไปทำงานหรือเรียนหนังสือที่จังหวัดอื่นโดยยังไม่ได้
ย้ายทะเบียนบ้าน เป็นต้น

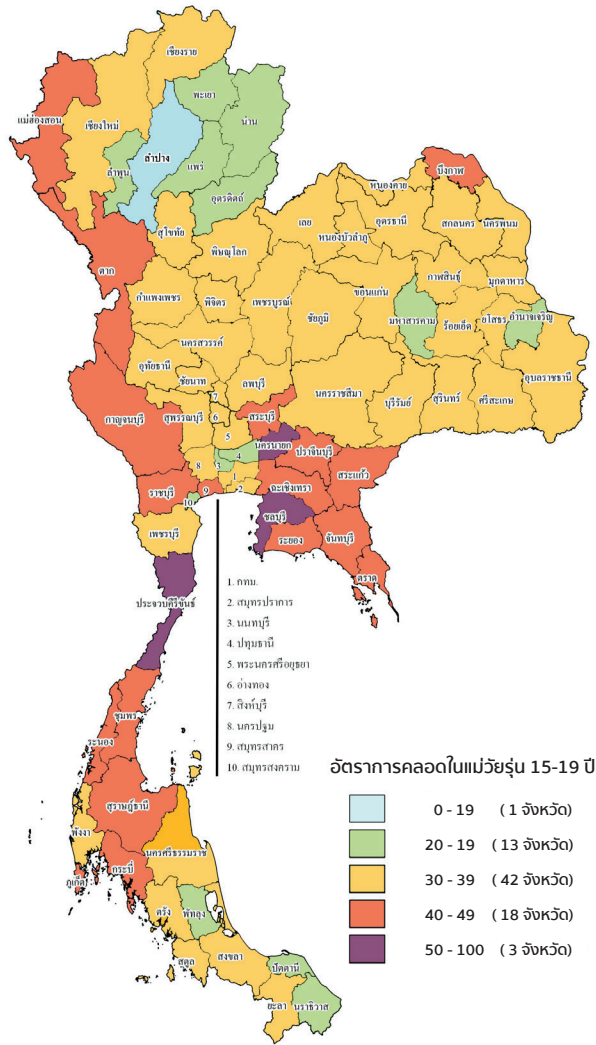
เมื่อใช้เลขบัตรประจำตัว 13 หลัก เชื่อมข้อมูลการ
คลอดบุตรของวัยรุ่นจากฐานทะเบียนการเกิดซึ่งบันทึก
จังหวัดที่เกิดกับข้อมูลแม่วัยรุ่นตามที่อยู่ทะเบียนบ้าน
พบว่าข้อมูลแม่วัยรุ่นของหลายจังหวัดเปลี่ยนจากเดิม
มาก อาทิเช่น ชลบุรี ระยอง นครนายก สมุทรสาคร
สระบุรี ภูเก็ต มีอัตราคลอดแม่วัยรุ่นน้อยลงมาก

ซึ่ง hot spot ของพื้นที่ที่มีแม่วัยรุ่นในอัตราส่วนสูง
เปลี่ยนไปเมื่อพิจารณาตามที่อยู่ของแม่วัยรุ่น
แทนจังหวัดที่คลอดจากที่เคยรายงานสถานการณ์
แบบเดิมที่ผ่านมา

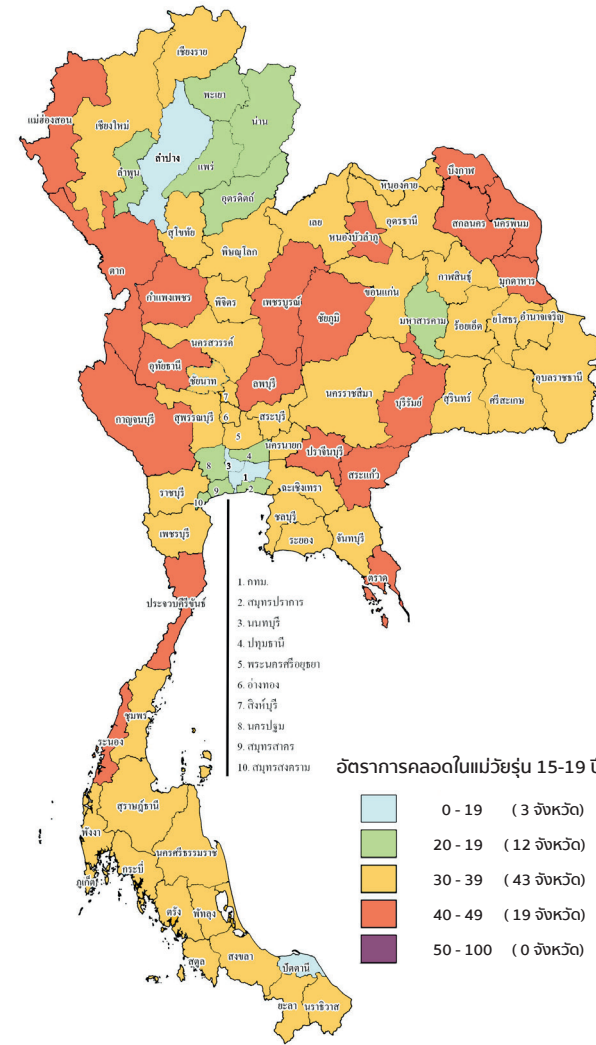


รูป 2 แผนที่ภูมิศาสตร์แสดงการกระจายตัวของอัตราการคลอดในวัยรุ่นอายุ 15-19 ปี ต่อประชากรหญิงอายุ 15-19 ปี 1,000 คน รายจังหวัด เปรียบเทียบระหว่างข้อมูลตามจังหวัดที่คลอดบุตร (เดิม) และข้อมูลตามจังหวัดที่แม่มีชื่ออยู่ในทะเบียนบ้าน (ปรับใหม่) ปี 2561

ข้อมูลตามจังหวัดที่คลอดบุตร (เดิม)



ข้อมูลตามจังหวัดที่แม่มีชื่ออยู่ในทะเบียนบ้าน (ปรับใหม่)



แหล่งข้อมูล: รายงานแม่วัยรุ่นในประเทศไทย: การบูรณาการวิเคราะห์ข้อมูลจากหลายฐานข้อมูลในระดับประเทศและระดับพื้นที่, 2562

รูปแบบของข้อมูล แม่วัยรุ่นระดับจังหวัด มีความหลากหลาย






เมื่อปรับข้อมูล สถานการณ์การคลอดของ
แม่วัยรุ่นระดับจังหวัด มี 3 รูปแบบ ได้แก่

- 1) อัตราการคลอดในวัยรุ่นตามจังหวัดที่ไม่คลอดบุตร ซึ่งเป็นกรารายงานตามรูปแบบเดิมที่ผ่านมา
- 2) อัตราการคลอดในวัยรุ่นตามจังหวัดที่ไม่มีชื่ออยู่ในทะเบียนบ้าน เป็นข้อมูลที่ปรับใหม่ในการศึกษา
- 3) อัตราการคลอดในวัยรุ่นที่มีจังหวัดที่คลอดบุตร (ข้อมูลของบุตร) ตรงกับจังหวัดที่ไม่มีชื่ออยู่ในทะเบียนบ้าน (ข้อมูลของแม่) เป็นข้อมูลที่ปรับใหม่ในการศึกษา

อนึ่งการปรับข้อมูลในการศึกษานี้ ทำให้สามารถจำแนกข้อมูลเพิ่มเติมได้ว่า แม่วัยรุ่นในพื้นที่แต่ละจังหวัด เป็นวัยรุ่นที่ไม่คลอดในจังหวัดอื่นที่ไม่ได้อยู่อาศัย หรือมีวัยรุ่นจากจังหวัดนั้นไปคลอดที่จังหวัดอื่นมากน้อยเพียงใด ข้อมูลดังกล่าวจะช่วยให้สามารถทำงานเพื่อลดแม่วัยรุ่นในระดับพื้นที่ได้ดียิ่งขึ้น

ตาราง 1 อัตราการคลอดในวัยรุ่นอายุ 15-19 ปี ต่อประชากรหญิงอายุ 15-19 ปี 1,000 คน รายจังหวัด ปี 2561

ลำดับที่	จังหวัด	อัตราการคลอดในวัยรุ่นอายุ 15-19 ปี จำแนกตาม...		
		1. จังหวัดที่ไม่คลอดบุตร* 	2. จังหวัดที่ไม่มีชื่ออยู่ในทะเบียนบ้าน 	3. จังหวัดที่คลอดบุตรกับจังหวัดที่อยู่ในทะเบียนบ้าน 
1	ประจวบคีรีขันธ์	51.4	45.8	40.5
2	นครนายก	50.5	39.0	32.8
3	ชลบุรี	50.1	32.1	28.4
4	ตาก	48.8	47.6	41.4
5	ระยอง	48.7	36.9	30.7
6	ตราด	46.3	44.7	37.8
7	ภูเก็ต	45.8	34.3	31.1
8	สมุทรสาคร	45.4	28.3	23.9
9	แม่ฮ่องสอน	45.4	40.5	34.7
10	จันทบุรี	44.5	38.5	33.6
11	ชุมพร	43.5	39.1	35.0
12	สระบุรี	43.5	37.9	31.0
13	ปราจีนบุรี	43.4	42.9	36.8
14	สระแก้ว	43.1	49.8	38.4
15	ระนอง	43.0	47.1	36.3
16	บึงกาฬ	42.4	47.4	37.8
17	ราชบุรี	42.0	38.4	33.8
18	กระบี่	41.7	39.8	35.0
19	ฉะเชิงเทรา	41.2	38.6	30.9
20	สุราษฎร์ธานี	41.1	37.9	34.9
21	กาญจนบุรี	40.7	43.9	35.4
22	ลพบุรี	39.9	42.1	34.1
23	หนองบัวลำภู	39.4	46.8	36.2
24	เลย	38.7	38.8	34.7
25	อุทัยธานี	38.7	43.4	33.5
26	พระนครศรีอยุธยา	38.5	33.8	27.0
27	เพชรบุรี	37.9	39.4	32.3
28	สกลนคร	37.9	41.4	34.2
29	ชัยภูมิ	37.5	43.3	33.4
30	สุพรรณบุรี	37.4	36.0	29.9
31	นครราชสีมา	37.2	37.5	32.1
32	นุดาหาร	37.1	40.9	33.4
33	กำแพงเพชร	36.6	44.2	32.7

34	บุรีรัมย์	36.5	43.6	33.6
35	สุโขทัย	35.8	37.4	33.5
36	พังงา	35.4	37.8	30.0
37	อุบลราชธานี	35.4	39.3	32.7
38	อ่างทอง	35.1	34.0	28.0
39	เชียงใหม่	35.1	33.3	29.7
40	ยะลา	35.1	31.5	28.0
41	สิงห์บุรี	34.9	32.9	28.2
42	อุดรธานี	34.8	38.4	31.9
43	หนองคาย	34.5	39.2	30.9
44	นครสวรรค์	34.4	39.1	29.9
45	เพชรบูรณ์	34.4	42.4	31.3
46	ขอนแก่น	33.7	34.9	28.8
47	ตรัง	33.7	34.8	30.9
48	นครพนม	33.5	40.8	31.6
49	สุรินทร์	33.5	39.7	30.5
50	สงขลา	33.0	30.9	28.0
51	พิษณุโลก	33.0	35.5	28.6
52	เชียงใหม่	32.7	32.4	26.7
53	นครปฐม	32.7	28.8	22.9
54	สุโขทัย	32.5	38.0	29.6
55	สมุทรปราการ	32.3	24.4	17.9
56	พิจิตร	31.9	37.7	26.8
57	ชัยนาท	31.9	34.1	25.9
58	กรุงเทพมหานคร	31.6	19.4	16.3
59	ศรีสะเกษ	31.1	37.9	29.2
60	นครศรีธรรมราช	30.9	32.4	28.3
61	กาฬสินธุ์	30.4	35.3	28.3
62	ยโสธร	30.2	34.0	26.4
63	ร้อยเอ็ด	30.1	36.1	27.7
64	อำนาจเจริญ	29.9	34.8	27.5
65	พิจิตร	29.0	31.6	25.3
66	นราธิวาส	28.4	30.1	27.0
67	สมุทรสงคราม	27.9	27.2	21.2
68	นนทบุรี	27.2	18.6	13.0
69	ปทุมธานี	26.1	24.1	15.9
70	มหาสารคาม	25.8	29.7	23.9
71	อุดรดิตถ์	25.8	29.9	23.5
72	น่าน	24.9	28.1	22.2
73	ปัตตานี	24.9	26.6	22.2
74	พะเยา	23.2	24.7	20.0
75	ลำพูน	22.6	21.3	19.0
76	แพร่	21.0	20.9	17.3
77	ลำปาง	15.4	16.6	13.7

แหล่งข้อมูล: คอสมินี่ 1. สถิติสาธารณสุข ค่าบวกเพิ่มเติมโดยกรมอนามัย

คอสมินี่ 2. และ 3. โครงการวิจัยในประเทศไทย: การบูรณาการวิเคราะห์ข้อมูลจากหลายฐานข้อมูลในระดับประเทศและระดับพื้นที่, 2562

หมายเหตุ:

*อัตราการคลอดในวัยรุ่นที่ใช้รายงานในปัจจุบัน คือ อัตราการคลอดในวัยรุ่นตามจังหวัดที่แม่คลอดบุตรตามที่รายงานในสถิติสาธารณสุข โดยกระทรวงสาธารณสุข

อัตราการคลอดในวัยรุ่น



ปรับข้อมูลแล้วอัตราต่ำกว่าเดิม
(แก้ไขข้อมูลจากจังหวัดอื่นมาตลอดทั้งปี)

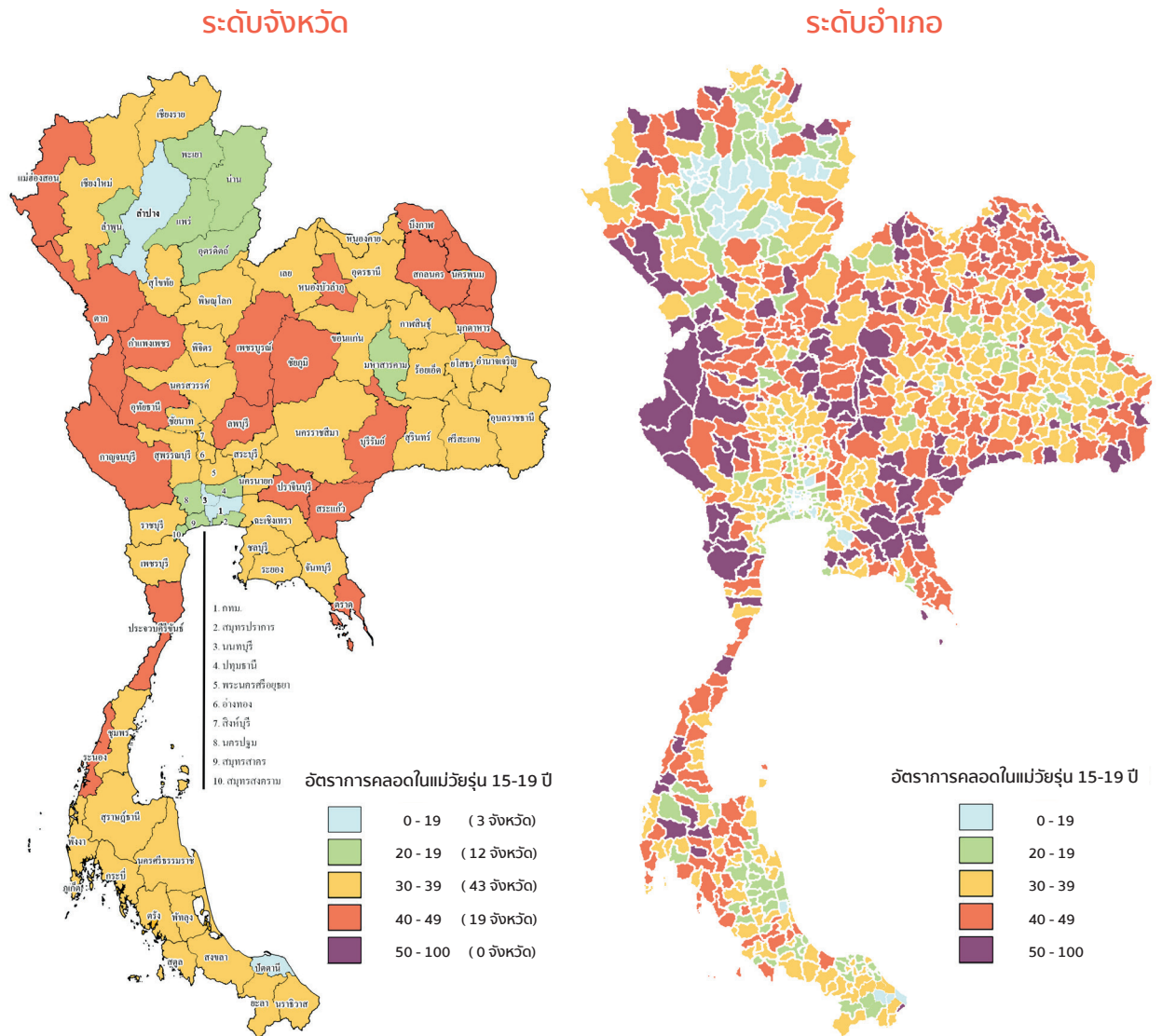
ปรับข้อมูลแล้วอัตราเพิ่มขึ้นกว่าเดิม
(แก้ไขข้อมูลจากที่ไม่คลอดที่จังหวัดอื่น)

สถานการณ์แม่วัยรุ่น ระดับอำเภอแตกต่าง จากสถานการณ์ ระดับจังหวัดมาก ในหลายพื้นที่

ความชุกของการเป็นแม่วัยรุ่นระดับจังหวัดไม่ได้สะท้อนภาพสถานการณ์ในระดับอำเภอเสมอไป หลายจังหวัดมีอัตราการคลอดในวัยรุ่นระดับจังหวัดและระดับอำเภอแตกต่างกันมาก

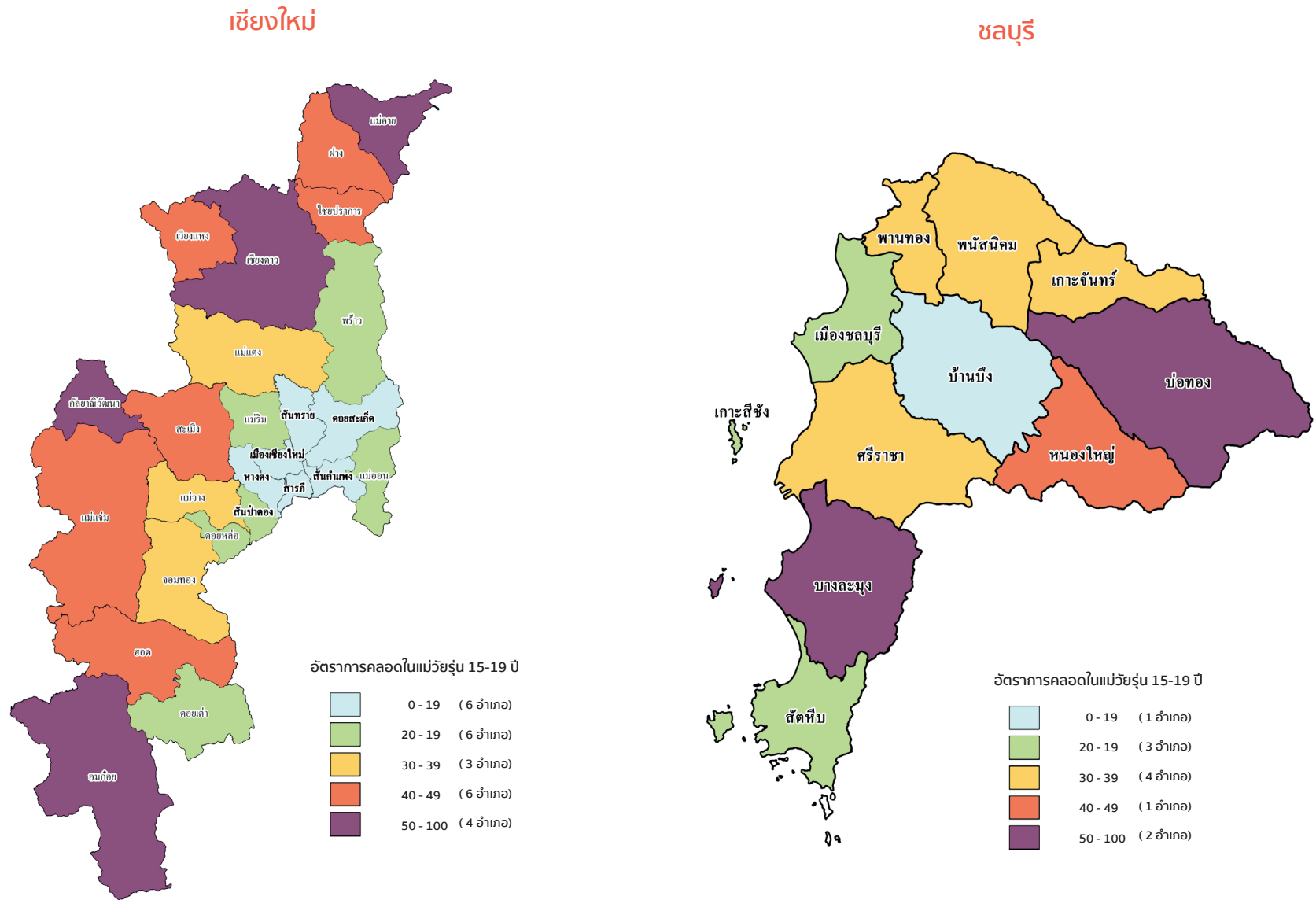
โดยพบว่าอำเภอที่เป็น hot spot บางแห่งอาจอยู่ในจังหวัดที่มีอัตราการคลอดการในวัยรุ่นต่ำ ตัวอย่างเช่น เชียงใหม่ และชลบุรี มีอัตราการคลอดในหญิงวัยรุ่นตามที่อยู่ในทะเบียนบ้านอยู่ในระดับต่ำกว่าค่าเฉลี่ยของประเทศ แต่เมื่อพิจารณารายอำเภอ กลับพบว่าอำเภออมก๋อย จังหวัดเชียงใหม่ และอำเภอบางละมุง จังหวัดชลบุรี มีอัตราการคลอดในหญิงวัยรุ่นในระดับอำเภอสูงเป็นอันดับที่ 12 และ 14 ของประเทศ

รูป 3 แผนที่ภูมิศาสตร์แสดงการกระจายตัวของอัตราการคลอดในวัยรุ่นอายุ 15-19 ปี ต่อประชากรหญิงอายุ 15-19 ปี 1,000 คน รายจังหวัด และรายอำเภอ ปี 2561



แหล่งข้อมูล: รายงานแม่วัยรุ่นในประเทศไทย: การบูรณาการวิเคราะห์ข้อมูลจากหลายฐานข้อมูลในระดับประเทศและระดับพื้นที่, 2562

รูป 4 แผนที่ภูมิศาสตร์แสดงการกระจายตัวของอัตราการคลอดในวัยรุ่นอายุ 15-19 ปี ต่อประชากรหญิงอายุ 15-19 ปี 1,000 คน จังหวัดเชียงใหม่ และชลบุรี รายอำเภอ ปี 2561



แหล่งข้อมูล: รายงานแม่วัยรุ่นในประเทศไทย: การบูรณาการวิเคราะห์ข้อมูลจากหลายฐานข้อมูลในระดับประเทศและระดับพื้นที่, 2562

ปัจจัยที่ลดหรือเพิ่มความเสี่ยงต่อการเป็นแม่วัยรุ่น



ปัจจัยที่ลดความเสี่ยง

- กำลังเรียนอยู่ในระบบการศึกษา
- การได้เรียนเพศศึกษา



ปัจจัยที่เพิ่มความเสี่ยง

- การอยู่ในครอบครัวที่มีสัดส่วนเด็ก/ผู้สูงอายุในบ้านสูง
- อาศัยอยู่ในจังหวัดที่มีรายได้ต่ำหรือ จังหวัดที่มีอัตราการว่างงานสูง

แหล่งข้อมูล: รายงานแม่วัยรุ่นในประเทศไทย: การบูรณาการวิเคราะห์ข้อมูลจากหลายฐานข้อมูลในระดับประเทศและระดับพื้นที่, 2562 (การวิเคราะห์แบบพหุตัวแปร จากข้อมูลการสำรวจสถานการณ์เด็กและสตรีใน 14 จังหวัดของประเทศไทย พ.ศ. 2558-2559)

ข้อเสนอแนะเพื่อการดำเนินนโยบายลดปัญหาการตั้งครรภ์ในวัยรุ่นระดับพื้นที่



รู้ได้อย่างไรว่าแม่วัยรุ่นอยู่ที่ไหน



1. ข้อมูลระดับพื้นที่

บูรณาการข้อมูลแม่วัยรุ่นจากฐานข้อมูลทะเบียนเกิด (ข้อมูลตามสถานที่เกิดของบุตร) และทะเบียนราษฎร์ (ข้อมูลแม่ตามที่อยู่ทะเบียนบ้าน) เพื่อความเป็นเอกภาพ โดยใช้รหัสเลขประจำตัว 13 หลักเป็นตัวเชื่อมข้อมูลต่างฐานโดยคำนึงถึงการรักษาความลับของข้อมูลระดับบุคคล

2. Hot Spot แม่วัยรุ่น

การมีข้อมูลที่ชี้ให้เห็น Hot Spot แม่วัยรุ่นในระดับจังหวัดและอำเภอทำให้มีฐานข้อมูลที่ใกล้เคียงกับความเป็นจริงของสถานการณ์แม่วัยรุ่นระดับพื้นที่ที่แม่นยำขึ้นกว่าเดิม เป็นเครื่องมือติดตามประเมินผลการดำเนินงานเพื่อลดอัตราการเกิดแม่วัยรุ่นในระดับพื้นที่

3. ลักษณะเฉพาะของพื้นที่

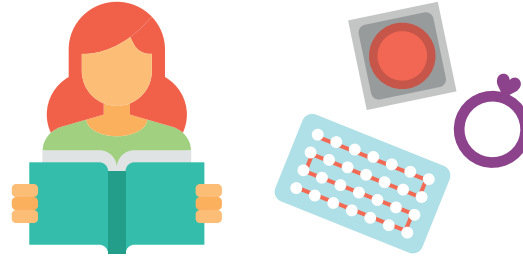
ข้อมูลการคลอดของวัยรุ่นระดับพื้นที่ที่ปรับปรุงตามการศึกษาครั้งนี้ แสดงถึงความสำคัญที่แต่ละพื้นที่มีความหลากหลายของปัจจัยที่นำไปสู่การเป็นแม่วัยรุ่น การวางแผนดำเนินงานและการกำหนดนโยบายเพื่อลดการคลอดในวัยรุ่นจึงควรคำนึงถึงปัจจัยที่เกี่ยวข้องในระดับพื้นที่ซึ่งสะท้อนถึงลักษณะเฉพาะของวัยรุ่นหญิงในแต่ละพื้นที่

ข้อเสนอแนะการดำเนินงาน เพื่อป้องกันและแก้ไขปัญหา การตั้งครรภ์ในวัยรุ่น



4. ส่งเสริมการเข้าถึงบริการอนามัยการเจริญพันธุ์อย่างทั่วถึง

วัยรุ่นและเยาวชนส่วนหนึ่งโดยเฉพาะผู้ที่อาศัยอยู่ในพื้นที่ห่างไกล ผู้ที่มีฐานะยากจน ผู้ด้อยโอกาส แรงงานต่างชาติ/ไร้สัญชาติ ตลอดจนวัยรุ่นและเยาวชนชนเผ่า ยังไม่สามารถเข้าถึงบริการด้านอนามัยเจริญพันธุ์ จึงควรมีมาตรการที่เหมาะสมในระดับพื้นที่ที่สอดคล้องกับลักษณะเฉพาะของบริบทในพื้นที่นั้น ๆ เพื่อให้วัยรุ่นและเยาวชนทุกกลุ่มสามารถเข้าถึงบริการด้านอนามัยการเจริญพันธุ์ได้ทั่วถึงโดยไม่ถูกกีดขวางไว้เบื้องหลัง



5. รณรงค์และเผยแพร่เนื้อหาของ พ.ร.บ.ฯ

สถานศึกษา สถานบริการด้านสาธารณสุข และหน่วยงานที่เกี่ยวข้องควรช่วยสร้างความเข้าใจให้วัยรุ่นเรื่อง พ.ร.บ.การป้องกันและแก้ไขปัญหาค่าการตั้งครรภ์ในวัยรุ่น พ.ศ. 2559 และ พ.ร.บ.ส่งเสริมการพัฒนาเด็กและเยาวชนแห่งชาติ (ฉบับที่ 2) พ.ศ. 2560 โดยเฉพาะ

- ✓ ให้วัยรุ่นและเยาวชนได้เรียนเพศวิถีศึกษา รอบด้าน
- ✓ ให้วัยรุ่นและเยาวชนที่ตั้งครรภ์มีโอกาสทางการศึกษาอย่างต่อเนื่อง
- ✓ รักษาข้อมูลความลับของวัยรุ่นและเยาวชน ที่มารับบริการอย่างไม่เลือกปฏิบัติ
- ✓ ให้วัยรุ่นและเยาวชนมีส่วนร่วมอย่างแท้จริงในการกำหนดนโยบาย ผ่านกลไกสภาเด็กและเยาวชนทุกระดับการปกครอง



6. เปิดรับต่อเสียงสะท้อนและการมีส่วนร่วมมากขึ้นของวัยรุ่นและเยาวชน โดยเฉพาะกลุ่มที่ด้อยโอกาส

หน่วยงานภาครัฐและเอกชนรวมทั้งภาคีเครือข่าย เพิ่มการสนับสนุนให้วัยรุ่นและเยาวชนมีโอกาสสะท้อนเสียงบอกความต้องการที่แท้จริง

- ✓ การให้วัยรุ่นและเยาวชนเข้าถึงสิทธิตาม พ.ร.บ.การป้องกันและแก้ไขปัญหาค่าการตั้งครรภ์ในวัยรุ่นภายใต้มาตรา 5 ในเรื่องสิทธิอนามัยการเจริญพันธุ์

ดูรายละเอียดจาก:

<https://thailand.unfpa.org/sites/default/files/pub-pdf/act-thai.pdf>

ความเป็นมา

ข้อมูลที่น่าสนใจเป็นผลที่ได้จากการศึกษา “แม่วัยรุ่นในประเทศไทย: การบูรณาการวิเคราะห์ข้อมูลจากหลายฐานข้อมูลในระดับประเทศและระดับพื้นที่” โดยเป็นความร่วมมือระหว่าง

- สำนักอนามัยและการเจริญพันธุ์ กรมอนามัย กระทรวงสาธารณสุข
- กองยุทธศาสตร์และแผนงาน สำนักงานปลัดกระทรวงสาธารณสุข กระทรวงสาธารณสุข
- สำนักบริหารการทะเบียน กรมการปกครอง กระทรวงมหาดไทย
- สำนักงานสถิติแห่งชาติ
- สถาบันวิจัยประชากรและสังคม มหาวิทยาลัยมหิดล
- กองทุนประชากรแห่งสหประชาชาติ (UNFPA)

การศึกษานี้ใช้การวิเคราะห์ข้อมูลจากแหล่งข้อมูลต่อไปนี้

- ข้อมูลการเกิดจากฐานทะเบียนราษฎร์ ปี 2559 และ 2561
- ข้อมูลการเกิดจากสำมะโนประชากรและการเคหะ ปี พ.ศ. 2543-2553
- ข้อมูลการสำรวจสถานการณืเด็กและสตรี ทั้งระดับประเทศและระดับจังหวัด ปี 2558-2559 โดยสำนักงานสถิติแห่งชาติ

การศึกษานี้ได้พิจารณาใช้ข้อมูลจากฐานข้อมูลเงินอุดหนุนเด็กโดยกระทรวงพัฒนาสังคมและความมั่นคงของมนุษย์ และข้อมูลสวัสดิการแห่งรัฐโดยกระทรวงการคลังมาพิจารณาประกอบการวิเคราะห์ข้อมูลเกี่ยวกับแม่วัยรุ่นด้วย แต่มีข้อจำกัดที่ยังไม่สามารถเชื่อมโยงข้อมูลจากฐานข้อมูลดังกล่าวโดยใช้เลขรหัสประจำตัวบัตรประชาชนได้ จึงควรพัฒนาวิธีการศึกษาและบูรณาการเพื่อเชื่อมโยงข้อมูลจากฐานข้อมูลต่าง ๆ ต่อไป

รายงานฉบับเต็มของการศึกษานี้
สามารถ download ได้จาก

